

Woody

100kroková modulace

Verze 6.00<



OBSAH

Strana 2:	Montážní návod.
Strana 3:	Nastavení podle hmotnosti.
Strana 4-7:	Návod k obsluze – základní.
Strana 8-11:	Návod k obsluze - rozšířený.
Strana 12:	Regulace spalování.
Strana 13:	Čištění hořáku / kotle.
Strana 14:	Údržba peletového kotle.
Strana 15:	Diagnostika závad.
Strana 16:	Schéma elektrického zapojení.
Strana 17:	Výstupy / vstupy ovládacího panelu.
Strana 18:	Rozhraní a zvláštní vybavení.
Strana 19:	Záruka.
Strana 20:	Montáž originálního zásobníku NBE.
Strana 21:	Schválení pro tlakovou expanzi.
Strana 22:	Prohlášení o shodě CE.



EN303-5 & EN15270

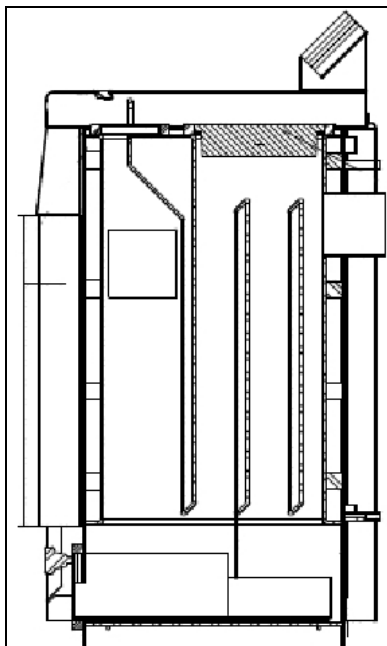
Schválil Dánský technologický institut - DTI.

Schváleno pro tlakovou expanzi.

Energetická třída AA.

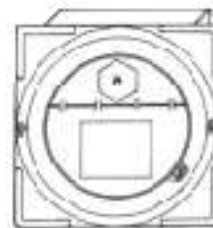
Peletové systémy NBE

Montážní návod



WOODY 16-30 kWh

Výška:	1140 mm
Šířka:	510 mm
Hloubka:	655 mm
Komín:	130 mm
Přípojka výstup. vody:	3/4"
Přípojka vstup. vody:	3/4"
Plnění:	1/2"
Účinnost:	94% - 90%



Dragex – stabilizátor tahu

Všeobecné pokyny:

Montáž kotle by měl provést autorizovaný instalatér za použití doporučených technických pomůcek, viz instruktažní pokyny Dánského odborného dozoru nad bezpečností práce, oddíl B.4.8. Kotel je nutné instalovat na nehořlavém podkladu.

Odvodní potrubí nesmí být delší než 1 m a musí být vybaveno čistícím víčkem.

Komínový tah musí mít minimální hodnotu 5 PA a musí být stabilní.

Za všech okolností doporučujeme montáž stabilizátoru tahu. Kotel je třeba vybavit obtokovým ventilem, aby teplota zpětné vody neklesla pod 45°C.

Upozornění!! Lambda sonda, elektrický zapalovač a spalovací rošt jsou klasifikovány jako díly podléhající opotřeбенí. Proto se na ně nevztahuje záruční doba!

Montáž v kotli:

1. Zkontrolujte, není-li hořák poškozený.
2. Hořák nasadíte a upevníte dvěma křídlatými maticemi, které jsou součástí dodávky.
3. Dbejte na vodorovné umístění hořáku a těsnost všech spojů.
4. Nasadíte štít a zástrčku.
5. Provedte elektrické zapojení přes tepelnou pojistku podle schématu.

Externí šnekový podavač

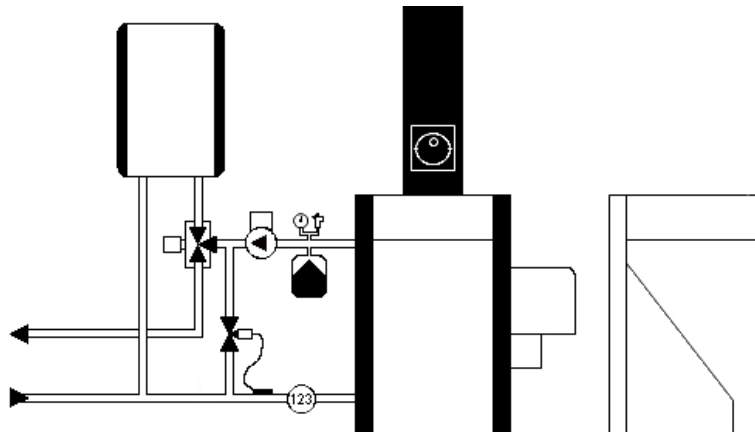
6. Připojte šnekový podavač tak, aby ústil nad hořákem.
7. Flexibilní hadice musí mít dostatečný spád, aby se peletky dostaly až do hořáku.

První uvedení do provozu

8. Ujistěte se, že na vstupu do externího šnekového podavače je dostatek pelet.
9. Uvedte šnekový podavač do chodu přidržím tlačítka OP (Nahoru) u elektrické přípojky.
10. Po naplnění peletami ponechte podavač v provozu 6 minut a následně proveďte zvážení pelet.
11. Výsledek zadejte do ovladače pod položku „AUTOBEREGNING / SNEGLYDELSE“ (Automatická kalkulace / PELETY/6min.)
12. Zastavte podavač stiskem tlačítka NED (Dolů). Kotel se poté uvede do provozu elektrickým zážehem.

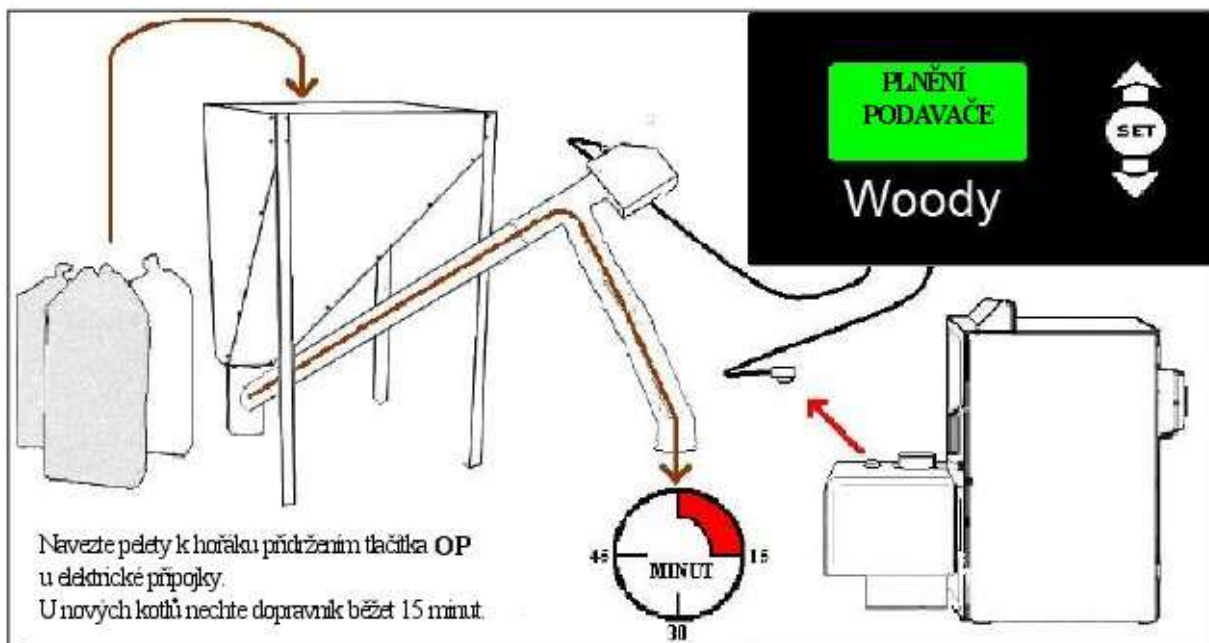
Zrušení pohotovostního režimu (alarmu)

13. Nachází-li se kotel v pohotovostním režimu nebo nedojde-li k jeho spuštění, vypněte jej a znovu zapněte tlačítkem ON/OFF na kontrolní skříni.



Příklad instalace

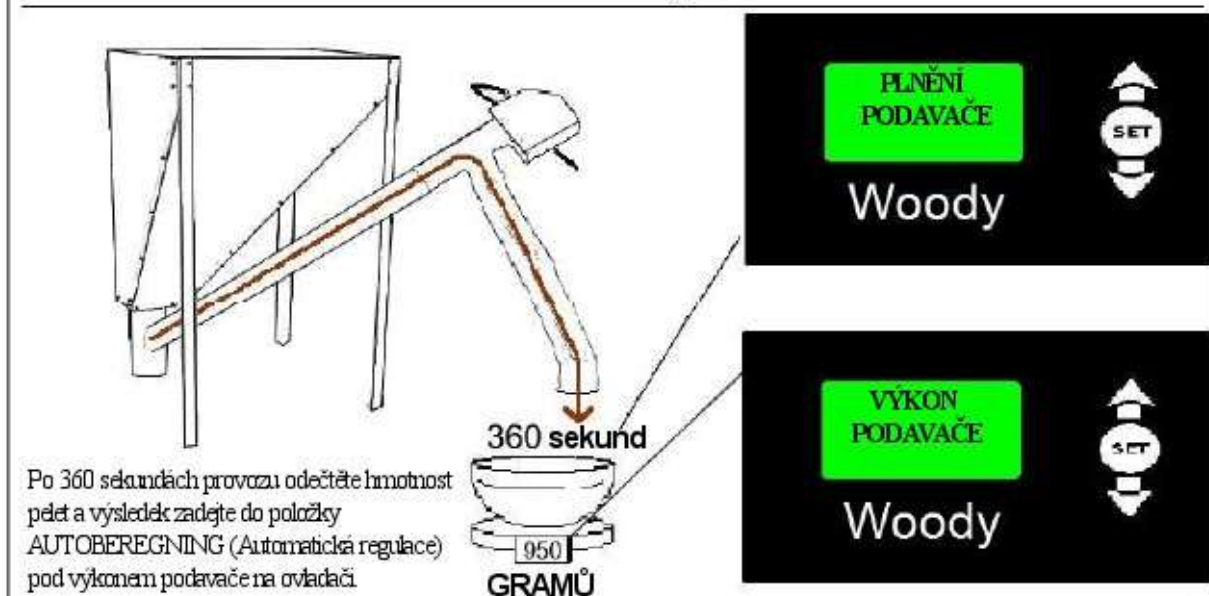
Peletové systémy NBE Nastavení podle hmotnosti



Navezte pelety k hořáku přidržením tlačítka **OP** u elektrické přípojky.
U nových kotlů nechte dopravník běžet 15 minut.

45 15
MINUT
30

PLNĚNÍ
PODAVAČE
Woody

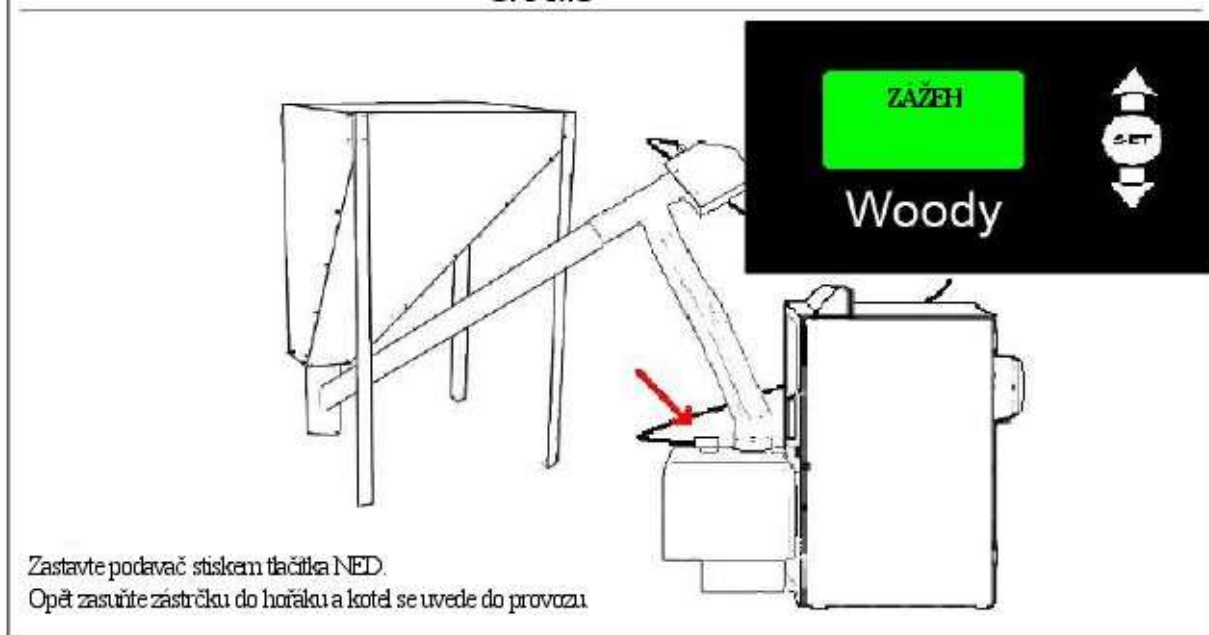


Po 360 sekundách provozu odečtěte hmotnost pelet a výsledek zadejte do položky **AUTOBEREGNING** (Automatická regulace) pod výkonem podavače na ovladači.

360 sekund
950
GRAMŮ

PLNĚNÍ
PODAVAČE
Woody

VYKON
PODAVAČE
Woody



Zastavte podavač stiskem tlačítka **NED**.
Opět zasuněte zástrčku do hořáku a kotel se uvede do provozu.

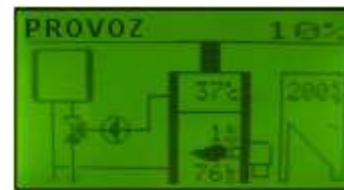
ZAŽEH
Woody

Peletové systémy NBE Návod k obsluze

K dispozici jsou tři zobrazení menu.
Mezi menu se lze pohybovat stiskem tlačítek nahoru / dolů.

Obr. 1

Teplota kotle / teplota spalin / teplota zásobníku TUV
Obsah zásobníku pelet / světlo / kW / časovač
Čerpadlo / trojcestný ventil / elektrické zapalování



Obr. 2

Teplota kotle / teplota vratné vody / teplota spalin / kyslík %
Průtokové zařízení / kW / světlo / teplota šachty
Čerpadlo / elektrické zapalování



Obr. 3

Vnitřní teplota / venkovní teplota / obsah zásobníku pelet
Celkový počet hodin v provozu / celková spotřeba pelet
Čas



Stiskněte **SET**. Na displeji se zobrazí SETUP pro základní nastavení funkcí.

Tlačítkem **OP** (nahoru) se zvyšují hodnoty a obsluhuje šnekový podavač (přidrže tlačítko min. 5s).

Tlačítkem **NED** (dolů) se snižují hodnoty a zapíná / vypíná ovladač (přidrže tlačítko min. 10s).

Teplota

Zásobník
Automatická
kalkulace
Ruční kalkulace
Časovač
Čištění / zapnutí
Řízení kyslíku O₂
Počasí kompenzace

TEPLOTA KOTLE

(40-75) stupňů

Nastavení požadované teploty kotle.

ROZDÍL TEPLOT

(0-15) stupňů

Nastavení rozdílu, o který může (má) být překročena požadovaná teplota kotle, než dojde k vypnutí kotle nebo jeho přechodu do klidového režimu.

TEPLOTA HORKÉ VODY

Požadovaná teplota teplé vody v zásobníku. Funkci lze použít pouze za předpokladu, že je v zásobníku nainstalováno teplotní čidlo a jeden z rezervních výstupů (L5 / L6) je napojen na trojcestný motorový ventil. Aktivace v položce DOPLŇKY.

ROZDÍL HORKÉ VODY

(0-20) stupňů

Požadovaný teplotní rozdíl (pokles teploty) v zásobníku TUV.

ČERPADLO STOP

(0-80) stupňů

Teplota, po jejímž dosažení řídicí panel vypne čerpadlo. Čerpadlo se uvede do chodu vždy, když je kotel v provozu (bez ohledu na teplotu). Funkce je možná pouze za předpokladu, že jeden z rezervních výstupů (L5 / L6) je napojen na oběhové čerpadlo a aktivován v položce DOPLŇKY.

LÉTO STOP

(0-99) stupňů

Požadovaná venkovní teplota, při které ovladač přejde na letní provoz. Kotel následně pracuje pouze na 30 % maximální kapacity, klidový režim se aktivuje při 15 °C. Po 30 minutách provozu na 10 % výkonu se kotel automaticky vypne. Nastaví-li se stejná teplota pro letní provoz a letní odstávku, provoz kotle se úplně přeruší.

SLUNCE STOP

(0-1000) W / m²

Nastavení definuje jak vysoká musí být úroveň světla, aby se hořák vypnul.

SLUNCE LAŽENÍ

(1000) W / m²

Senzor se automaticky kalibruje na 1000 w/m². Lze jej nastavit i manuálně pokud je mimo rozsah.

Peletové systémy NBE Návod k obsluze

Teplota
Zásobník
Automatická
kalkulace
Ruční kalkulace
Časovač
Čištění / zapnutí
Řízení kyslíku O₂
Počasí kompenzace

AKTUÁLNÍ MNOŽSTVÍ **(0-9999) kg**

Nastavení množství pelet v zásobníku, kotel odpočítává množství.
Provozní obrazovka 1

VYNULOVÁNÍ SPOTŘEBY **(ANO – NE)**

Vynulování počítadla spotřeby.
Provozní obrazovka 3

Teplota
Zásobník
**Automatická
kalkulace**
Ruční kalkulace
Časovač
Čištění / zapnutí
Řízení kyslíku O₂
Počasí kompenzace

PELETY / 6 min. **(400-8000) gramů**

Při zadání výkonu za 360 vteřin.
Provádí se výpočet, malá dávka pelet, velká dávka pelet, klidové množství a množství pro elektrický zátěž.

Vzhledem k odlišnosti ventilátorů, komínu atd. lze upravit rychlost ventilátoru v položce Korekce, aby peletový kotel vyhovoval podmínkám v objektu.

TAH KOMÍNA **(0-10)**

Při vysokém tahu komína je výkon ventilátoru větší při malé zátěži a klidovém režimu.

Při zvýšení tahu komína se automaticky zvýší přísun pelet při nízkém sycení a v klidovém režimu.

DOPORUČUJEME VŽDY POUŽÍVAT STABILIZÁTOR TAHU.

NE/ ANO **(ANO/NE)**

Aktivace / vypnutí automatické kalkulace.
Je-li vybráno ANO, lze nastavit pouze PELETY / 6 min.

ŠNEK 6 min. **(ANO/NE)**

Aktivace podavače na 6 min.
Aktivuj podavač po dobu 6 minut z důvodu vážení pelet.

Teplota
Zásobník
Automatická
kalkulace
Ruční kalkulace
Časovač
Čištění / zapnutí
Řízení kyslíku O₂
Počasí kompenzace

PELETY MIN. **(0-25) %**

Nastavení přísunu pelet při nízké zátěži je třeba upravit tak, aby i při 10% výkonu byl na hořáku plamen.

PELETY MAX. **(0-100) %**

Nastavení přísunu pelet při vysoké zátěži je třeba upravit tak, aby při 100% provozu bylo spalování na maximu.

PELETY POZASTAVENÍ **(0-40) sek.**

Nastavení přísunu pelet v klidovém režimu.

LZE NASTAVIT POUZE PŘI VYPNUTÉ AUTOMATICKÉ REGULACI.

Pokud nevíte, jaké hodnoty nastavit, zvolte automatickou regulaci.

SPUŠTĚNÍ / MINUTA **(1-3) krát / min.**

Kolikrát za minutu šnekový podavač dávkuje.

Teplota
Zásobník
Automatická
kalkulace
Ruční kalkulace
Časovač
Čištění / zapnutí
Řízení kyslíku O₂
Počasí kompenzace

HODINY

Nastavení hodin na kotli.

DÉLKA TOPENÍ (0-1440) min.

Délka provozu v minutách při ovládání časovačem.

1. START TOPENÍ

Kotel se zapne ve stanovenou hodinu a je po určitou dobu v provozu.

2. START TOPENÍ

Kotel se zapne ve stanovenou hodinu a je po určitou dobu v provozu.

3. START TOPENÍ

Kotel se zapne ve stanovenou hodinu a je po určitou dobu v provozu.

4. START TOPENÍ

Kotel se zapne ve stanovenou hodinu a je po určitou dobu v provozu.

CYKLY JE TŘEBA ZADAT V CHRONOLOGICKÉM POŘADÍ.

PERIODA HORKÉ VODY (0-1440) min.

Délka provozu zásobníku TUV v minutách při ovládání časovačem.

1. START HORKÉ VODY

Zásobník se zapne ve stanovenou hodinu a je po určitou dobu v provozu.

2. START HORKÉ VODY

Zásobník se zapne ve stanovenou hodinu a je po určitou dobu v provozu.

3. START HORKÉ VODY

Zásobník se zapne ve stanovenou hodinu a je po určitou dobu v provozu.

Při uzavřeném trojcestném ventilu je v činnosti pouze zásobník TUV.

Teplota
Zásobník
Automatická
kalkulace
Ruční kalkulace
Časovač
Čištění / zapnutí
Řízení kyslíku O₂
Počasí kompenzace

INTERVAL ČIŠTĚNÍ (1-120) min.

Nastavení četnosti čištění kotle (krátkodobě se zvýší otáčky ventilátoru).

ČAS ČIŠTĚNÍ (0-60) sek.

Nastavení délky čištění – čím kratší intervaly, tím kratší délka čištění.

VENT. ČIŠTĚNÍ (25-100) %

Nastavení výkonu ventilátoru při čištění.

ZAPNUTÍ MIN. (10-100) %

Nastavení minimálního výkonu.

Objevují-li se během dlouhodobého provozu kotle při nízké zátěži problémy, lze minimální výkon zvýšit, aby kotel občas vypnul.

ZAPNUTÍ MAX. (10-100) %

Nastavení maximálního výkonu.

Pokud se kotel velmi rychle zahřeje na požadovanou teplotu, nebo je-li boiler příliš malý, lze max. výkon snížit.

KOMPRESOR (KG) (0-999) kg

Aktivace čištění kompresorem po stanoveném množství pelet v kg.

Lze nainstalovat na všechny hořáky jako doplněk.

KOMPRESOR ČEKEJTE (0-300) sek.

Nastavení jak dlouho před aktivací kompresorového čištění hořák zastaví dodávání pelet pro spalování.

KOMPRESOR ČAS (0-10) sek.

Nastavení jak dlouho bude během čištění magnetický ventil otevřen.

KOMPRESOR VENT. (0-100) %

Otáčky ventilátoru při čištění kompresorem.

Teplota
Zásobník
Automatická
kalkulace
Ruční kalkulační
Časovač
Čištění / zapnutí
Řízení kyslíku O₂
Počasí kompenzace

KYSLÍK MIN.

Požaduje-li se více kyslíku ve spalinách při nízké zátěži. Pokud kotel při nízké zátěži kouří, je třeba zvětšit přísun vzduchu – řízení zvýší otáčky ventilátoru.

KYSLÍK MAX.

Požaduje-li se více kyslíku ve spalinách při vysoké zátěži. Je-li plamen slabý, mihotavý a prská, je třeba snížit přísun vzduchu – řízení sníží otáčky motoru.

VYP / UKAŽ / ZAP

Zapnutí / vypnutí regulace vzduchu.

Po stisku ON je možné nastavit otáčky ventilátoru na požadované množství kyslíku (v %).

Po stisku UKAŽ se zobrazí množství kyslíku v %, avšak bez možnosti regulace.

Nelze aktivovat před kalibrací lambda sondy!

Sonda musí být zahřátá (provoz min. 15 min.)

POZOR!

Čím těsnější kotel, tím lepší regulace vzduchu.

Pro regulaci vzduchu je nezbytné mít nainstalovaný stabilizátor tahu. Tím se snižuje tah a nasávání falešného vzduchu do kotle.

I nadále je třeba určit váhu pelet po 360 vteřinách a hodnotu zadat v menu AUTOMATICKÁ KALKULACE do položky PELETY / 6 min.

Teplota
Zásobník
Automatická
kalkulace
Ruční kalkulační
Časovač
Čištění / zapnutí
Řízení kyslíku O₂
Počasí kompenzace

TEPLOTA VENKU = 18

Úprava délky časové periody v %, při 18 °C.

(0-500) 100 %.

TEPLOTA VENKU = 12

Úprava délky časové periody v %, při 12 °C.

(0-500) 100 %.

TEPLOTA VENKU = 6

Úprava délky časové periody v %, při 6 °C.

(0-500) 100 %.

TEPLOTA VENKU = 0

Úprava délky časové periody v %, při 0 °C.

(0-500) 100 %.

TEPLOTA VENKU = -6

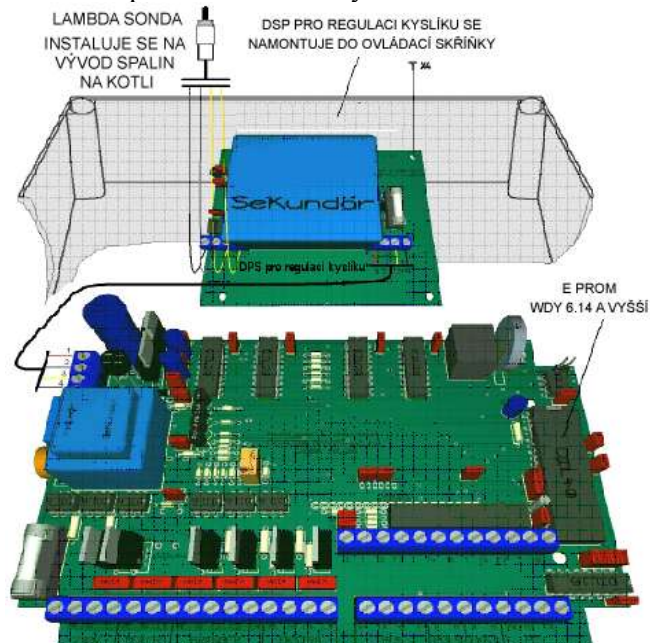
Úprava délky časové periody v %, při -6 °C.

(0-500) 100 %.

MINIMÁLNÍ DOBA

30 min.

Minimální časová perioda. Díky kompenzaci se časovač nemůže dostat pod tento stanovený minimální čas.



ROZŠÍŘENÉ NASTAVENÍ (přidržte tlačítko SET 6 vteřin)

Zapálení

Režim
pozastavení
Senzor kyslíku
Doladění
PID regulace
Alarm teploty
Doplňky

PELETY (0-60) sek.

Nastavení množství paliva pro zážeh.
Lze nastavit pouze při vypnuté AUTOMATICKÉ KALKULACI.

PERIODA (2-20) min.

Nastavení maximální délky zážehu.
Následně se sníží podpal na polovinu a zážeh se zopakuje.

VÝKON V % (20-100) %

Nastavení výkonu elektrického zapalovače.

ÚROVEŇ FOTOLENIZACE (0-100)

Umožňuje nastavit, kolik světla je třeba pro ukončení zážehu.
Nastavením 0 se vyřadí světelné čidlo z provozu.

(Tuto funkci je třeba využívat se zvýšenou opatrností)

VENTILÁTOR (5-60) %

Nastavení výkonu ventilátoru při zážehu. Při silném proudění vzduchu v kotli a velkém komínovém tahu může být nutné omezit výkon ventilátoru na 10 %.

CELKOVÝ POČET

Počítadlo zážehů od uvedení kotle do provozu.

CELKOVÝ ČAS

Počítadlo hodin provozu elektrického zapalovače.

Zapálení

Režim

pozastavení

Senzor kyslíku

Doladění

PID regulace

Alarm teploty

Doplňky

MAX. MINUT (0-245) min.

Max. doba klidového režimu, následně se automaticky provede zážeh. Nastavením 0 min. se kotel po skončení provozního cyklu vypne.

VENTILÁTOR (5-60) %

Otáčky ventilátoru v klidovém režimu.

ROZDÍL POZASTAVENÍ (0-20) stupňů

Spínací teplota kotle na konci klidového režimu / po vypnutí.
Požadovaná teplota kotle **mínus** teplotní rozdíl v pauze = spínací teplota

ROZŠÍŘENÝ ČAS (0-30) min.

Doba chladnutí po skončení provozu.
Čím větší hořák, tím déle trvá, než vychladne.

60 kWh < min. 10 minut

120 kWh < min. 15 minut

Zapálení
Režim
pozastavení
Senzor kyslíku
Doladění
PID regulace
Alarm teploty
Doplňky

O₂ SENZOR LADĚNÍ (0-100)

Kalibrace kyslíkové sondy.
Sondy je třeba kalibrovat na hodnoty mezi 10 a 40. V opačném případě je soda mimo oblast měření a regulaci kyslíku nelze použít.

BLOKUJÍCÍ ČAS (0-30) min.

Tato funkce zablokuje šnekový podavač po dobu x minut, liší-li se množství kyslíku o více než 2 % od požadovaného množství.
Lze použít při topení pevným palivem.
Přiloží-li se do kotle dřevo, množství kyslíku se prudce sníží a šnekový podavač přeruší přísun pelet.

Upozornění: Pouze je-li peletový kotel instalován na kotli na pevná paliva.

ČAS REGULACE (1-60) sek.

Jak často se provádí automatická regulace výkonu ventilátoru podle množství kyslíku.

ZMĚNA P (0,00-5,00)

Nastavení míry regulace ventilátoru podle odchylky množství kyslíku.

ZMĚNA I (0,00-5,00)

Nastavení míry regulace ventilátoru podle časové odchylky kyslíku.

VENTILÁTOR REGULACE MIN. (0-100) %

Oblast regulace kyslíku při 10 % výkonu ventilátoru.

VENTILÁTOR REGULACE STR. (0-100) %

Oblast regulace kyslíku při 50 % výkonu ventilátoru.

VENTILÁTOR REGULACE MAX. (0-100) %

Oblast regulace kyslíku při 100 % výkonu ventilátoru.

Zapálení
Režim
pozastavení
Senzor kyslíku
Doladění
PID regulace
Alarm teploty
Doplňky

VENTILÁTOR MIN. (50-150) %

Korekce otáček při 10 % výkonu kotle v podmínkách, kdy nelze použít automatickou regulaci.

VENTILÁTOR STR. (50-150) %

Korekce otáček při 50 % výkonu kotle v podmínkách, kdy nelze využít automatickou regulaci.

VENTILÁTOR MAX. (50-150) %

Korekce otáček při 100 % výkonu kotle v podmínkách, kdy nelze použít automatickou regulaci.

ZAPÁLENÍ (50-150) %

Korekce množství pelet pro zážeh v podmínkách, kdy nelze použít automatickou regulaci.

REŽIM POZASTAVENÍ (50-150) %

Korekce množství pelet během klidového režimu v podmínkách, kdy nelze použít automatickou regulaci.

Zapálení
Režim
pozastavení
Senzor kyslíku
Doladění
PID regulace
Alarm teploty
Doplňky

P-člen **(1,0-20,0) %**

P-regulace přispívá k aktuálnímu výkonu a závisí na aktuálním rozdílu mezi požadovanou a měřenou teplotou kotle. Čím větší rozdíl mezi měřenou a požadovanou teplotou kotle, tím výraznější zvýšení výkonu. V praxi funguje P-regulace tak, že při velké teplotní odchylce je výkon kotle velký a po dosažení požadované teploty klesne na nulu.

Příklad:

P-člen = 5,0 (% na C)
požadovaná teplota kotle = 60 C a měřená teplota kotle = 58 C
P-člen = 5,0 % / C * (60 C – 58 C) = zvýšení výkonu o 10 %

I-člen **(0,00 – 5,00) %**

I-regulace přispívá k celkovému výkonu a závisí na úhrnném času mezi měřenou a požadovanou teplotou. Čím déle bude kotlí trvat dosáhnout požadovanou teplotu, tím výrazněji se zvýší výkon. V praxi funguje I-regulace tak, že i po dosažení požadované teploty může výkon dále růst. Dokud je teplota kotle shodná s požadovanou teplotou, zůstane celkový přírůstek času neměnný.

Příklad:

I-člen = 0,5 (% na C / min.),
požadovaná teplota kotle = 60 C a měřená teplota kotle = 58 C
Čas 20 minut.
I-člen = 0,5 % / C / min * (60 C – 58 C) * 20 minut = zvýšení výkonu o 20 %

D-člen **(0,0-50,0)**

D-regulace přispívá k celkovému výkonu a závisí na tom, jak rychle se mění rozdíl mezi měřenou a požadovanou teplotou kotle. Čím rychlejší změna, tím výraznější zvýšení výkonu. Při rostoucí teplotě kotle je přírůstek výkonu negativní a při klesající teplotě je pozitivní. V praxi funguje D-regulace tak, že se výkon peletového kotle zmenšuje již v okamžiku, kdy teplota kotle začne růst, a ne teprve po dosažení požadované teploty. Současně se při klesající teplotě kotle okamžitě zvyšuje výkon, a to i přesto, že je teplota kotle ještě stále vyšší nebo shodná s požadovanou teplotou.

Příklad:

D-člen = 10 (% na C / min.),
měřená teplota kotle = 60 C – měřená teplota kotle před 1 min. = 59 C
D-člen = 10 % / C / min * (60 C – 58 C) = snížení výkonu o 10 %

Zapálení
 Režim
 pozastavení
 Senzor kyslíku
 Doladění
 PID regulace
Alarm teploty
 Doplnky

MAX. TEPLOTA HOŘÁKU

(50-90) stupňů

Nastavení maximální povolené teploty kotle, zabráňuje prohoření.

MIN. TEPLOTA KOTLE

(10-40) stupňů

Nastavení minimální teploty kotle. Pokud teplota kotle během deseti minut nestoupne ani o 1 C, signalizuje kotel příliš nízkou teplotu.

Zapálení
 Režim
 pozastavení
 Senzor kyslíku
 Doladění
 PID regulace
 Alarm teploty
Doplňky

PRŮTOK (L / IMP)

(1-1000)

Nastavení průtokoměru na kotli.

Umožňuje odečíst aktuální výkon v kW na displeji.

Vyžaduje průtokoměr a teplotní čidlo vratné vody.

ČERPADLO

(L5-L6)

Nastavení výstupů na ovládacím panelu.

Otevření výstupu pro provoz oběhového čerpadla.

VENTIL HORKÉ VODY

(L5-L6)

Nastavení výstupů na ovládacím panelu.

Otevření výstupu pro provoz zásobníku TUV.

Vyžaduje trojcestný ventil a teplotní čidlo teplé vody.

KOMPRESOR

(L5-L6)

Nastavení výstupů na ovládacím panelu.

Otevření výstupu pro provoz čištění kompresorem.

Vyžaduje kompresorovou čisticí sadu.

Peletové systémy NBE Rozšířený návod k nastavení

NASTAVENÍ KONTROLNÍHO PANELU

Kontrolní panel provádí automaticky plynulé nastavení hodnot.

Pokud používáte program pro autoregulaci (automatický výpočet) po změření výkonu šnekového podavače, není žádné další nastavení třeba.

Mohou se však vyskytnout situace, kdy je nutné kotel dodatečně nastavit.



Nastavení pelet při vysoké a nízké zátěži....

Při běžném používání kotle je nutné občas zkontrolovat plamen. Přechod na jiný typ pelet (piliny, délka pelet atd.) nutně ovlivní dávkování podavačem a tím i hoření. (Případná regulace kyslíku na kotli tento problém vyřeší automaticky).

Před nastavením v KOREKCI je třeba provést nové vážení a zadat hodnotu do menu „Výkon podavače“!

Je-li plamen vydatný při mírné zátěži (tj. provoz na 10 – 30 %)

(tmavý, případně černé špičky) a kotel je zanesený sazemí, je třeba ubrat pelety nebo přidat vzduch. (Zmenšete komínový tah nebo zvětšete korekci ventilátoru při nízkých otáčkách.)

Je-li plamen vydatný při střední zátěži (provoz na 40 – 60 %)

(Zvětšete korekci ventilátoru při středních otáčkách)

Je-li plamen vydatný při vysoké zátěži (provoz na 70 – 100 %)

(Zvětšete korekci ventilátoru při vysokých otáčkách)

Je-li plamen slabý při mírné zátěži (tj. provoz na 10 – 30 %)

(malý plamen jako prskavka) a popel je světle šedý s obsahem zčernalých pelet, je třeba přidat pelety nebo ubrat vzduch.

(Zvětšete komínový tah nebo zmenšete korekci ventilátoru při nízkých otáčkách)



Je-li plamen slabý při střední zátěži (provoz na 40 – 60 %)

(Zmenšete korekci ventilátoru při středních otáčkách)

Je-li plamen slabý při vysoké zátěži (provoz na 70 – 100 %)

(Zmenšete korekci ventilátoru při vysokých otáčkách)

Peletový kotel nesmí při provozu kouřit – jen málo (neplet'te si kouř s párou).

Při správném hoření se tvoří temně šedý popel, avšak závisí na typu pelet. Bílý a světlý popel je příznakem toho, že je v hořáku příliš mnoho vzduchu.

Správné nastavení má zásadní vliv na hospodárnost topení peletovým kotlem.

Slabý 10% plamen
Světelný senzor bude
obtížně registrovat světlo.
Více elektrických zážehů.



Slabý 100% plamen.
Velký přebytek vzduchu
kotel zbytečně ochlazuje.
V popelu zůstávají
ohořelé pelety.



Upravte 10% plamen.



Upravte 100% plamen.
Velký a silný plamen
načervenalé barvy.



Typ paliva

Hořák je určen pro dřevěné pelety o průměru 5 až 8 mm a max. délce 30 mm, které netvoří škváru!

Před čištěním vypněte hořák.....

Vypněte kontrolní panel (tlačítko NED – Dolů přidržte 10 vteřin) a nechte hořák vychladnout. Po 5 minutách je připravený na čištění. Vyměňte zástrčku, odmontujte štít a spádové potrubí, odšroubujte kotel od boileru a můžete se pustit do práce.



Čištění provádějte pravidelně a podle potřeby.

Tím zajistíte úsporný provoz kotle.

Čím lepší kotel a kvalitnější dřevěné pelety, tím delší jsou intervaly mezi čištěními.

Kotel.....

Vysypte popel a očistěte všechny plochy kartáčem pro odstranění sazí. Očistěte pečlivě zpětnou klapku a kouřovod komína od popela. Kominík kouřovody nečistí!

Vhodný je starý vysavač nebo vědro na popel, protože popel běžně neobsahuje saze a dehet.

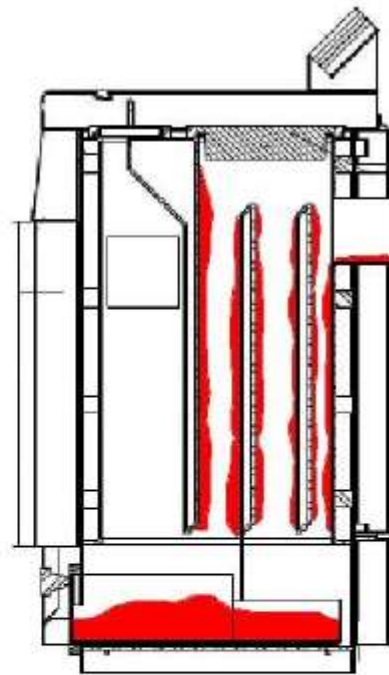
Hlavice hořáku.....

Odstraňte popel a případnou škváru z vložky.

Odstraňte i zbytky pelet pod vložkou.

Otřete indikátor plamene.

Zkontrolujte, zda ve ventilátoru nejsou cizí tělesa.



POZOR!!!!



Rošt se zasune do přihrádky v hlavici hořáku hranatými otvory směrem ven z hořáku.

PŘI NESPRÁVNÉM USAZENÍ ROŠTU MŮŽE DOJÍT K POŠKOZENÍ HLAVICE HOŘÁKU!

Zásobník pelet.....

Pelety v zásobníku obsahují piliny. Proto je třeba ho občas vyprázdnit. Čím více pilin v zásobníku, tím horší výkon podavače, což ovlivňuje negativně nastavení kotle a může dojít až k přerušení provozu. Intervaly vyprazdňování zásobníku závisí zcela na tvaru zásobníku a kvalitě používaného paliva.



TIP:

Přidáním 1 dl stolního oleje do zásobníku těsně před vyčerpáním paliva (nalijte olej na poslední pelety) se ze zásobníku automaticky odvedou piliny a prach.

Spuštění kotle po čištění.....

Kotel smontujte a proveďte zážeh (přidržte tlačítko NED – Dolů 10 vteřin), následně se kotel automaticky uvede do provozu.

Nezapomeňte nasadit štít, aby měření teploty hořáku bylo správné!

Manuál

Peletové systémy NBE

Návod k údržbě

Pro maximální spokojenost s peletovým kotlem je nezbytná správná údržba.

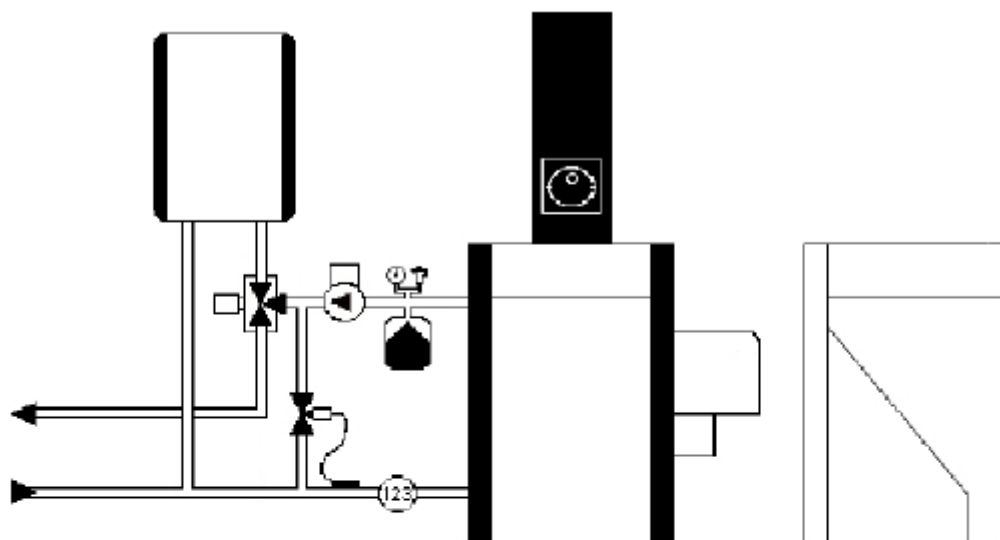
Podle potřeby	7 dní	14 dní	30 dní	½ roku	ročně	
X	X	X				Očistit škváru z hlavice hořáku
		X	X			Odstranit prach a škváru z prostoru pod roštem
X			X	X		Otřít prach a saze ze světelného senzoru
				X	X	Zbavit ventilátor prachu
X		X	X			Očistit kotel / hořák
X			X	X		Očistit kouřovod / zadní zpětnou klapku na kotli
X					X	Zkontrolovat těsnění / vyměnit opotřebovaná těsnění
X						Provést nastavení hořáku
X	X	X				Doplnit zásobník
				X	X	Vyprázdnit zásobník a odstranit prach a piliny
					X	Nechat vymést komín






Tabulka je pouze informační, čištění **vždy** provádějte podle potřeby. Čištění je individuální a závisí na kvalitě peletů, umístění a nastavení kotle.



Závady je třeba odstranit a vadné díly vyměnit okamžitě.

Vždy byste měli mít rezervní světelný senzor a elektrický zapalovač. Správně nastavený kotel pracuje bez problémů a výpadků. V případě problémů nechte kotel prohlédnout / nastavit u svého prodejce.

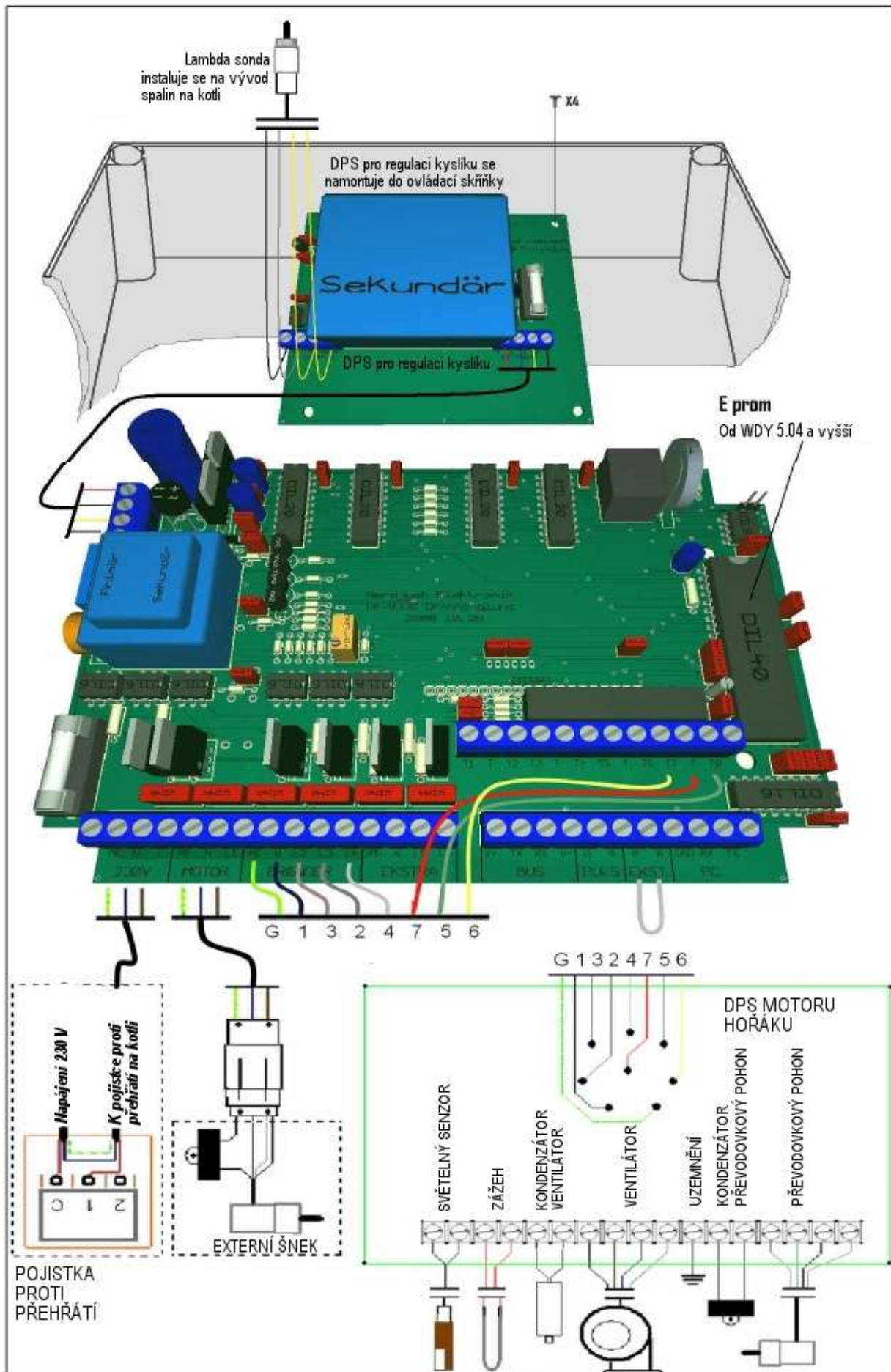


-  Průtokoměr k zobrazení kW na displeji
-  Trojcestný ventil k zásobníku TUV
-  Tlaková expanze s bezpečnostní sadou
-  Obtokový ventil – udržuje vratnou vodu teplou
-  Stabilizátor tahu – reguluje komínový tah

Peletové systémy NBE

Diagnostika závad

Závada	Příčina	Odstranění
ALARM HORKÁ PADACÍ ŠACHTA NEBO ZPĚTNÝ KOUŘ	<ol style="list-style-type: none"> Škvára / popel v hlavici hořáku. Popel v kotli, kouřovodu nebo komíně. Špatné nastavení zpětné klapky v kotli. Špatný komínový tah. Příliš velký výkon (kW) vůči boileru. Vadné čidlo. Nepříznivé proudění vzduchu. 	Očistěte hořák! Očistěte kotel, kouřovod a komín! Upravte nebo odstraňte plech zpětné klapky v kotli! Zaizolujte kouřovod, zvyšte komín! Kontaktujte NBE Vyměňte teplotní čidlo na DPS. Kontaktujte příp. kominíka nebo NBE
ALARM ZÁVADA NA ELEKTRICKÉM ZAPALOVÁNÍ	<ol style="list-style-type: none"> Špatně usazený rošt hořáku Popel / škvára v hlavici hořáku Vlhké palivo Špatně usazené elektrické zapalování Vadné elektrické zapalování Příliš velký komínový tah Světelné čidlo je vadné / zanesené sazemí Zablokovaný ventilátor Upravit zapalování 	Zkontrolujte usazení roštu. Očistěte hořák! Změna dodavatele / uskladnění. Vložte do hranatého držáku. Vyměňte zapalovač / podpalte ručně. Instalujte stabilizátor tahu v komíně. Vyčistěte / vyměňte čidlo. Očistěte ventilátor a zkontrolujte, zda funguje. Upravte zapalování, aby typově odpovídalo kotli.
ALARM NÍZKÁ TEPLOTA KOTLE	<ol style="list-style-type: none"> Teplota kotle klesla pod 30 stupňů a během 10 minut nestoupla ani o 1 C 	Příliš malý výkon hořáku. Zkontrolujte přísun paliva / ventilátor! Zkontrolujte, jestli je na kotli teplotní čidlo.
ALARM ODPOJENÁ ZÁSTRČKA	<ol style="list-style-type: none"> Zástrčka je špatně zasazená Špína v zástrčce Vadné čidlo padací šachty 	Zkontrolujte zástrčku hořáku. Očistěte zástrčku od zbytků peletek. Vyměňte DPS motoru.
ČERNÝ DISPLEJ OVLÁDACÍHO PANELU	<ol style="list-style-type: none"> Vypadla pojistka proti přehřátí Prasklá pojistka řízení Kontrastní tlačítko není správně nastavené 	Zapojte pojistku proti přehřátí. Pojistku vyměňte. Zkontrolujte, nedošlo-li ke zkratu. Nastavte kontrastní tlačítko řízení.
AKTIVACE HFI RELÉ	<ol style="list-style-type: none"> Vadné elektrické zapalování Vadné kabely 	Vyměňte zapalovač / podpalte ručně! Zkontrolujte kabely a zástrčku. Sledujte stav kotle.
KOTEL SE VYPÍNÁ PŘI NÍZKÉ ZÁTĚŽI. Slabý plamen.	<ol style="list-style-type: none"> Nestabilní přísun paliva. Peletky zůstávají v pružném vedení. „Malé dávkování“ je nastaveno příliš nízko Špatně odhadnutý komínový tah. Špatně změřené množství na podavači. 	Zkontrolujte, zda na vstupu do podavače nejsou piliny. Zkontrolujte sklon podavače. Zkontrolujte spád z podavače do hořáku. Zvětšete komínový tah a kontrolujte měřič LX při nízkém provozu. Proveďte nové 360 vteřinové měření šneku
KOTEL SE VYPÍNÁ V KLIDOVÉM REŽIMU.	<ol style="list-style-type: none"> Nestabilní přísun paliva Peletky zůstávají v pružném vedení. Komínový tah je nastavený příliš nízko. Příliš velký komínový tah. 	Zkontrolujte, zda na vstupu do podavače nejsou piliny. Zkontrolujte sklon podavače. Zkontrolujte spád z podavače do hořáku. Kontrolujte měřič LX v klidovém režimu. Zvětšete komínový tah. Nainstalujte stabilizátor tahu v komíně.
Příliš velká spotřeba peletek / požadovanou teplotu kotle nelze dosáhnout	<ol style="list-style-type: none"> Špatně nastavené spalování Příliš velký komínový tah Špatně nainstalovaná zpětná klapka v kotli Špatný kotel / stupeň účinnosti / izolace Příliš velký výkon hořáku Voda v peletkách / špatná kvalita 	Zkontrolujte, je-li popel temně šedý! Změřte komínový tah / nainstalujte stabilizátor tahu. Zkontrolujte kotel, nainstalujte zpětnou klapku! Změřte teplotu spalin, kotel dodatečně zaizolujte. Zmenšete výkon hořáku. Použijte vhodné palivo.
Kotel a hořák jsou od sazí / zčernalé	<ol style="list-style-type: none"> Příliš mnoho peletek Špatně nastavené topení v klidovém režimu Zablokovaný ventilátor 	Zvětšete výkon dopravníku v autoregulačním programu. Zmenšete komínový tah. Vyčistěte ventilátor!



Schémata elektrického zapojení / režimy

	VSTUP	VÝSTUP	
POWER (NAPÁJENÍ)	PE-N-L		Napájení ovládacího panelu
AUGER (ŠNEK)		PE-N-L1	Externí šnek
BLOWER (VENTILÁTOR)		PE-N-L2	
INT. AUGER		PE-N-L3	Vnitřní šnek
IGNITION (ZÁŽEH)		PE-N-L4	
EKSTRA 1		PE-N-L5	Čerpadlo, horkovodní ventil, čišťení kompresorem
EKSTRA 2		PE-N-L6	Čerpadlo, horkovodní ventil, čišťení kompresorem
BUS		V+, TX, RX, V-	Inteligentní DPS motoru
PULS		A-B	Průtokoměr
EKST		A-B	Externí VYP / ZAP
PC		GND, RX, TX	Počítačové rozhraní
Teplota kotle (boileru)		T1 - T	
Teplota spalin		T2 - T	
Teplota vratné vody		T3 - T	
Teplota horké vody		T4 - T	
Venkovní teplota		T5 - T	
Vnitřní teplota		T6 - T	
Teplota hořáku		T7 - T	DPS motoru
Světelný senzor		T8 - T	DPS motoru

TEXT NA DISPLEJI	
ČEKEJTE	Aktualizace teploty atd.
ZÁŽEH 1	První pokus o zážeh
ZÁŽEH 2	Druhý pokus o zážeh
PROVOZ	Normální provoz
PAUZA	Klidový režim
MIN. KOTEL	Teplota kotle je příliš nízká déle než 10 minut
UCPÁNÍ	Kotel je ucpaný a čeká, až klesne teplota
LETNÍ ODSTÁVKA	Venkovní teplota je vyšší než požadovaná a provoz se přerušil
HORKÁ ŠACHTA	Padací šachta přesáhla maximální teplotu
ODPOJENÁ ZÁSTRČKA	Zástrčka kotle je odpojená
CHYBA PŘI ZÁŽEHU	Nemohl být proveden zážeh elektrickým zapalováním
VYPNUTO	Kotel je vypnutý.
CHYBA KOTLOVÉHO ČIDLA	Teplotní čidlo na kotli je mimo oblast měření
CHYBA SVĚTELNÉHO ČIDLA	Světelné čidlo je mimo oblast měření
CHYBA ČIDLA ŠACHTY	Teplotní čidlo šachty je mimo oblast měření
NENÍ SVĚTLO	Již 5 minut kotel nezaregistroval žádné světlo
PLNĚNÍ PODAVAČE	Pojezd externím podavačem
ČIŠTĚNÍ	Kotel provádí čištění zvýšením otáček na ventilátoru
TOPENÍ DŘEVEM	Obsah kyslíku je již X minut o více než 2 % nižší než požadovaný
ČIŠTĚNÍ KOMPRESOREM	Provádí se čištění kompresorem.

Peletové systémy NBE Rozhraní / Zvláštní výbava

K hořáku lze připojit různé typy přídavných zařízení:

Teplota spalin: **Obj. č. 180503**
Možnost zobrazit na ovládacím panelu, jak dobře kotel ochlazuje spaliny.

Regulace kyslíku: **Obj. č. 100701**
Kotel sám reguluje proces hoření při změnách v dávkování.

Teplotní čidlo vnitřní teploty **Souč. 300581800-25**
Kontrolní panel vypne kotel automaticky, zvýší-li se výrazně venkovní teplota. Tím se předejde tepelným ztrátám v letním období.

Teplotní čidlo zásobníku TUV / trojcestný ventil **Souč. 300581800-25 + souč. 3DN20**
Umožňuje nastavit teplou vodu jako hlavní prioritu a současně mít rozdílnou teplotu teplé vody a zařízení.

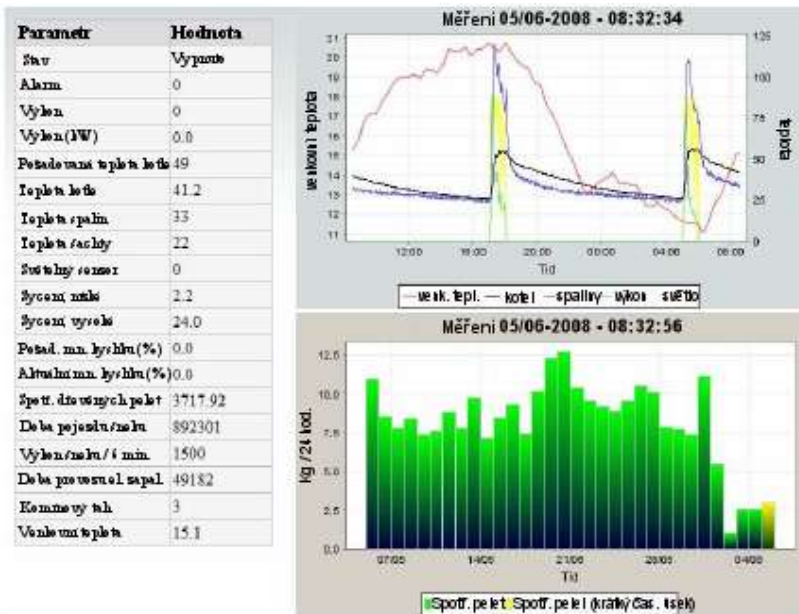
Čidlo venkovní teploty **Souč. 300581800-25**
Možnost zobrazení venkovní teploty na ovládacím panelu / rozhraní.

Čištění kompresorem: **Obj. č. 100401**
Nainstalujte na svůj peletový kotel kompresor, který zajistí efektivní automatické čištění hlavice hořáku.

Průtokoměr vody: **Souč. 300581800-12 + souč. 300581800-24**
Možnost zobrazení aktuálního výkonu v kW na ovládacím panelu.

Rozhraní: **Obj. č. 100500**
Rozhraní umožňuje řadu nastavení a úprav. Mezi hlavní funkce patří:

- Zobrazení aktuální statistiky kotle.
- Zaslání statistiky na internet a možnost kontroly hořáku z jakéhokoli místa.
- Kontrola hořáku z domova nebo přes internet.
- Kontrola spotřeby pelet prostřednictvím přehledných grafů spotřeby.
- Finanční úspora díky preciznímu seřízení kotle.
- E-mail v případě alarmu.
- Více než 40 nastavení pro optimalizaci hoření.
- Snížení výkonu v noci.
- Kontrola provozního stavu na mobilu (WAP).
- A mnoho dalších.



Záruka

Na všechny produkty zakoupené u Nordjysk-bioenergi se samozřejmě vztahují platné dánské zákony. Na výrobky se poskytuje záruka 2 roky od data doručení (převzetí).

Výjimkou jsou lambda sonda, elektrický zapalovač a spalovací rošt, které jsou klasifikovány jako díly podléhající opotřebení.

Záruka se vztahuje pouze na výrobní a materiálové vady.

V případě záruční vady na zboží zašle Nordjysk-bioenergi na vlastní náklady rezervní díly k provedení opravy.

Kupující sám odpovídá za montáž doručených dílů.

Pokud Nordjysk-bioenergi nabídne opravu vadného dílu, pošle mu kupující poškozený díl na vlastní náklady, Nordjysk-bioenergi provede opravu a po jejím dokončení zašle díl zpět kupujícímu.

Záruka se nevztahuje na vady zaviněné kupujícím, vady vzniklé z nedopatření či v důsledku zneužití výrobku, nedostatečného čištění, stavu komína a skutečností, které nejsou pro Nordjysk-bioenergi relevantní. Kromě toho se záruka nevztahuje na nesprávné používání hořáku, např. při topení palivem, které nebylo předem schváleno společností Nordjysk-bioenergi.

Záruka se nevztahuje ani na opotřebitelné díly jako jsou lambda sonda, elektrické zapalování a spalovací rošt.

Kupující je povinen si zboží přezkontrolovat hned po jeho doručení (převzetí).

Pokud by kupující při takové kontrole zjistil, že dodávka není kompletní nebo že je kotel poškozený, je třeba na tuto skutečnost bez meškání upozornit Nordjysk-bioenergi.

Vrácení zboží je možné pouze po dohodě s Nordjysk-bioenergi.

Odpovědnost Nordjysk-energi je omezena na přímé ztráty a nezahrnuje tedy následná poškození přídatných zařízení a nepřímé ztráty, ušlý zisk, provozní ztráty a dodatečné náklady atd.

Odpovědnost:

Nordjysk-bioenergi neodpovídá za právní vztahy kupujících vůči třetím osobám. Každá objednávka se přijímá bez odpovědnosti za živelné pohromy včetně války, občanských nepokojů, přírodních katastrof, stávek a výluk, výpadků dodávek surovin, požárů, poškození provozů společnosti Nordjysk-bioenergi či jejich dodavatelů, logistických problémů, zákazu importu a exportu nebo jakékoli jiné události, která by znemožnila nebo omezila možnost dodání produktu společností Nordjysk-bioenergi.

V případě živelné pohromy se může společnost Nordjysk-bioenergi sama rozhodnout pro úplné nebo částečné zrušení obchodu nebo pro dodání dohodnutého zboží, jakmile tomuto nebude nic bránit.

Nordjysk-bioenergi nenese v případě živelné pohromy žádnou odpovědnost za jakoukoli ztrátu na straně kupujícího v důsledku neuskutečněné dodávky. Výrobce neručí za tiskové chyby, změny v cenách a kurzech, vyprodané zboží a pozměněné specifikace na výrobku i v manuálu.

Kupující odpovídá sám za registraci zařízení u příslušných úřadů a v případě sporů mezi kupujícím a úřady nenese Nordjysk-bioenergi žádnou odpovědnost.

Na vyžádání lze dodat:

12. Schválení kotle k tlakové expanzi dánským Odborným dozorem nad bezpečností práce

13. Prohlášení o shodě

14. Schválení typu technologickým institutem (DTI)

15. Diagramy desek plošných spojů (DPS)

Dokumenty jsou rovněž k dispozici na

www.nordjysk-bioenergi.dk

Manuál

Peletové systémy NBE

Záruka

20

ZÁRUČNÍ LIST

na peletkový kotel: **Woody**

výrobní číslo:

Výrobce: OPOP spol. s r.o., Valašské Meziříčí

Tel.: 571 675 589, **fax.:** 571 611 225

Datum expedice ze závodu: _____

Podmínky záruky:

Tento záruční list obsahuje osvědčení o jakosti a kompletnosti. Výrobce potvrzuje, že výrobek je kontrolován a odpovídá svým provedením technickým podmínkám a ČSN EN 303-5. Za jakost, funkci a provedení kotle ručíme po dobu 24 měsíců ode dne prodeje příslušnému spotřebiteli, nejdéle však 30 měsíců ode dne vyskladnění z výrobního podniku a to tím způsobem, že vady vzniklé prokazatelně následkem vadného materiálu, vadné konstrukce, nebo vadného provedení odstraníme v nejkratší době na náš náklad s podmínkou, že kotel:

- je v normálním technickém stavu dle návodu k obsluze
- je připojen na komínový průduch dle ČSN 73 4201:1989
- není násilně mechanicky poškozen (nebyl proveden neoprávněný zásah s výjimkou zásahů povolených v návodu k obsluze)
- komínový tah dle ČSN musí odpovídat hodnotě uvedené v tab. 2, dle typu kotle
- spotřebitel při uplatňování reklamace předloží tento záruční list, řádně vyplněný
- jsou dodrženy pokyny výrobce pro použití tlakových expanzních nádob



Poznámka:

Při hlášení závady je nutné vždy předložit tento záruční list, udat přesnou adresu a uvést okolnosti, za kterých k závadě došlo. O způsobu a místě opravy bude rozhodnuto v našem podniku.

TK dne _____ Prodáno dne _____

Postup při reklamaci :

- 1) Předložit osobně, poštou nebo faxem potvrzený záruční list s dokladem o zaplacení výrobku.
- 2) Nahlásit přesnou adresu, případně telefon a uvést okolnost, při které k události došlo.
- 3) Servisní technik výrobce oznámí uživateli výrobku způsob vyřízení reklamace :
 - a) zasláním reklamovaného dílu na výměnu
 - b) v případě nemožnosti postupu podle bodu a) má výrobce právo určit způsob, termín a provedení opravy svým servisním pracovníkem nebo smluvním partnerem
 - c) uživatel je povinen umožnit výrobci opravu podle bodu b)
 - d) neumožní –li uživatel přístup k provedení opravy, považuje výrobce tuto reklamaci za ukončenou
 - e) v případě neopravitelnosti závady má uživatel právo na výměnu vadného dílu
 - f) v případě neoprávněnosti reklamace tj. nepotvrzení závady nebo netěsnosti svařence servisním pracovníkem, budou reklamujícím vyúčtovány náklady spojené s prohlídkou a cestovným k uživateli
 - g) v případě nutnosti urychlení reklamace kontaktujte servisního pracovníka výrobce na tel. : 571 675 252 nebo 602 743 970

Manuál

Peletové systémy NBE

Registrace

Vážený zákazníku,

jsme velmi rádi, že jste se rozhodl zakoupit si náš výrobek. Toto rozhodnutí Vás opravňuje k získání 10% slevy na náhradní díly . K tomu, abyste získal výše uvedené výhody, je potřebné vyplnit registrační kartu a zaslat ji na naši adresu:

OPOP spol s r.o.

Obchodní oddělení

Zašovská 750

757 01 Valašské Meziříčí

Po obdržení vyplněného formuláře Vám obratem zašleme Zákaznickou kartu, která Vás opravňuje k získání slev u výrobce na náhradní díly. Při objednávání náhradních dílů je nutné vždy uvádět číslo Vaší Zákaznické karty na ní uvedené.

Děkujeme za Vaši důvěru.

Zde odstříhnete a zašlete na naši adresu

.....

14. REGISTRAČNÍ KARTA

Jméno..... výrobní číslo výrobku.....

Příjmení..... prodejce.....

Ulice a č.p. typ výrobku.....

Město.....

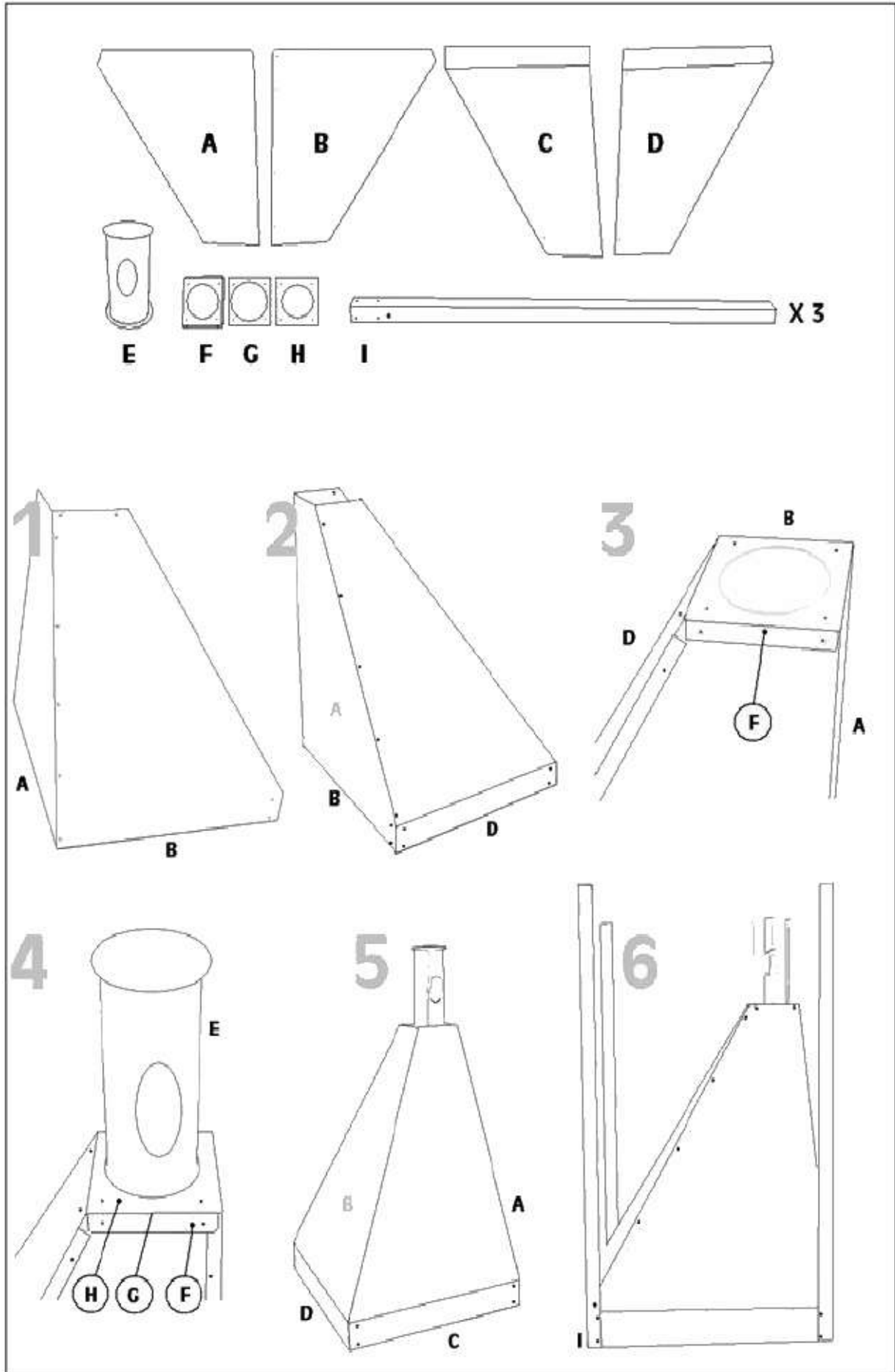
PSČ.....

Telefonní číslo(nepovinné).....

E-mail

Podpis.....

Peletové systémy NBE Montáž peletového zásobníku



Peletové systémy NBE Schválení k tlakové expanzi



Odborný dozor nad bezpečností práce
Landskronagade 33
2100 København Ø

Telefon 3915 2000
www.arbejdstilsynet.dk

Váš referent JH
Naše značka 20030027413
Náš referent G. Agersnap
Přímý telefon 39152659

Nordjysk-bioenergi
Jannich Hansen
Vangen 22
9760 Vrå

15. září 2004

Věc: Používání kotlů na dřevěné pelety typu Woody, Scotte, mascot, Bio-comfort a Mini Bio jako součást teplovodních kotlů v souvislosti s menšími, uzavřenými zařízeními dle předpisů Odborného dozoru nad bezpečností práce pro teplovodní kotle (publ. 42/1980, část 4)

V návaznosti na Vaši žádost z 10. září 2004 týkající se využití peletových kotlů typu Woody, Scotte, Mascot, Bio-comfort a Mini Bio jako součást teplovodních kotlů v souvislosti s menšími, uzavřenými zařízeními s tlakovou expanzí Vám tímto sdělujeme, že Odborný dozor prošel předloženou dokumentaci a schválil montáž peletových kotlů typu Woody, Scotte, Mascot, Bio-comfort a Mini Bio do teplovodních systémů dle části 4 publikace 42/1980 Předpisy pro teplovodní kotle.

Předpokládá se, že kotel má nezbytný obsah vody, že celé topné zařízení je provedeno v přesném souladu s pokyny v publikaci 42/1980 a dále že hořák je připojen do elektrické sítě přes správně nainstalovaný a zapojený provozní termostat s odpovídající pojistkou proti přehřátí, kterou je po sepnutí nutné ručně znovu zapojit.

Veškeré topení v kotli se provádí přes peletový hořák za použití předepsaného paliva dle návodu. V opačném případě je třeba zařízení provozovat s otevřenou expanzí (viz část 2 publikace 42/1980).

Toto rozhodnutí bylo učiněno na základě zaslaných návodů k použití a výkresů, zkušební zprávy č. 300-ELAB-0741 a provedené zkoušky výpadku proudu s kontrolou vývoje teploty v kotlích po přerušení dodávce elektrické energie do zařízení.

S pozdravem

G. Agersnap

Peletové systémy NBE Prohlášení o shodě CE

PROHLÁŠENÍ O SHODĚ EC

Č.2205-2008

Níže podepsaný reprezentant následujícího výrobce

Výrobce: NBE

Adresa: Brinken 10, DK 9750 Oester Vraa

nebo reprezentant níže specifikovaného autorizovaného zástupce výrobce ve společenství (nebo EEA)

Autorizovaný zástupce:

Adresa:

tímto prohlašuje, že výrobek

specifikace výrobku:
peletové kotle: Woody, Scotte, Boink, Bio Comfort

se shoduje s následujícími směrnici ES
(včetně všech relevantních dodatků)

Referenční č.	Název
EN 303-5	Evropská norma
73/23/EHS	Elektrická zařízení nízkého napětí
89/336/EHS	Elektromagnetická kompatibilita
97/23/EHS	Tlaková zařízení
98/37/EHS	Strojní směrnice


a že všechny normy a/nebo technické specifikace uvedené na další straně byly dodrženy.

Poslední dvě číslice roku, v němž byla udělena značka CE: ...03

Jannich Hansen

Oester Vraa

22/05/2008


(podpis)

Jannich Hansen, ředitel

(jméno a funkce podepsaného pověřeného reprezentanta výrobce či jeho autorizovaného zástupce)

OPOP

OPOP spol.s r.o.
Zašovská 750
757 01 Valašské Meziříčí

tel.:+420 571 675 589
fax.:+420 571 611 225

www.opop.cz



razítko servisní firmy

výrobce topenářské techniky

SERVISNÍ KNÍŽKA PRO KOTLE BOINK A WOODY

v.č.kotle.....



NASTAVENÍ 1

	datum změny	datum změny	datum změny	datum změny	datum změny	datum změny	datum změny
TEPLOTA							
Teplota kotle							
Rozdíl teplot							
Teplota horké vody							
Rozdíl horké vody							
Čerpadlo stop							
Léto stop							
Slunce stop							
Slunce ladění							
ZÁSOBNÍK							
Aktuální množství							
Vynulování spotřeby							
AUT. KALKULACE							
Pelety / 6 min							
Tah komína							
Ne / Ano							
Šnek 6 min							
RUČNÍ KALKULACE							
Pelety min.							
Pelety max.							
Pelety pozastavení							
Spuštění / minuta							
ČASOVAČ							
Hodiny							
Délka topení							
Start topení							
Perioda horké vody							
Start horké vody							
ČIŠTĚNÍ / ZAPNUTÍ							
Interval čištění							
Čas čištění							
Vent. čištění							
Zapnutí min.							
Zapnutí max.							
Kompresor (Kg)							
Kompresor čekejte							
Kompresor čas							
Kompresor vent.							
ŘÍZENÍ KYSLÍKU O₂							
Kyslík min.							
Kyslík max.							
Vyp / Ukaž / Zap							
POČASÍ KOMPENZACE							
Teplota venku = 18							
Teplota venku = 12							
Teplota venku = 6							
Teplota venku = 0							
Teplota venku = -6							
Minimální doba							

.....
jméno servisního technika

.....
datum změny

.....
telefon servisního technika

.....
jméno servisního technika

.....
datum změny

.....
telefon servisního technika

.....
jméno servisního technika

.....
datum změny

.....
telefon servisního technika

.....
jméno servisního technika

.....
datum změny

.....
telefon servisního technika

.....
jméno servisního technika

.....
datum změny

.....
telefon servisního technika

.....
jméno servisního technika

.....
datum změny

.....
telefon servisního technika

.....
jméno servisního technika

.....
datum změny

.....
telefon servisního technika

OPOP
opravdový pocit opravdové pohody